

Muonion ulkoilureittiverkoston kehittämissuunnitelma

Tiivistelmä



Muoniossa sijaitseva Olostunturi ja Lapland Hotels on merkittävä matkailun vetovoimakohte, josta lähtee laaja reittiverkosto. (Valokuva: Lapland Hotels)



Pallastunturi on toinen merkittävä luontomatkailun vetovoimakohte. (Valokuva: Aapo Laiho Visit Finland 2020)



FCG

Muonion ulkoilureittiverkoston kehittämissuunnitelman toimenpiteet

- ✓ Olosuhteiden kehittämiseksi Muonion kunta on saanut myönteisen rahoituspäätöksen Lapin liitolta (EAKR) Oikealla kehittämisreitillä –hankkeeseen. Hankkeen toteutusaika on 1.8.–31.12.2020. Hankkeen päätavoitteena on luoda Muonion ulkoilureittien hoidon toimintamalli seuraavien vuosien varalle, jolloin alue, kunta ja sen yritykset vielä toipuvat koronapandemian aiheuttamista vaikutuksista; odotettavaa on, että pk-yritysten ja kunnan taloudelliset valmiudet ovat koronakriisin jäljiltä heikot. Hankkeen toimenpiteet koostuvat kolmesta kokonaisuudesta, joita ovat:
 - ✓ 1. Muotoillaan Muonion reittienhoidon toimintamalli. Tehdään lähtötila-analyysi, tutustutaan erilaisiin toimintamalleihin, arvioidaan malleja ja luodaan Muoniolle oma toimintamalli, joka sisältää mm. roolit, vastuut, tehtävät, tavoitteet ja resurssit. Toimintamallilla halutaan parantaa toimijoiden ja alueen valmiutta ja varautumista muuttuvissa tilanteissa. Hankkeella haetaan elinvoimaisia mutta resurssitehokkaita ratkaisuja muuttuviin tilanteisiin sopeutumiseksi. Hankkeen ja asiantuntijatyön tuloksena syntyy kestävä ja kannattava toimintamalli ulkoreittiverkostosta huolehtimiseen.
 - ✓ 2. Luodaan Muonion talvireittien Master Plan -kehittämissuunnitelma. Kartoitetaan olemassa olevat reitit ja arvioidaan niiden tarpeellisuus, edellytykset ja mahdollisuudet sekä kunto. Määritetään toimenpidesuositukset ja kustannuslaskelmat reittien kehittämiseksi. Laaditaan reittien kehittämissuunnitelma, tiekartta seuraavien vuosien ajalle. Hankkeella haetaan elinvoimaisia mutta resurssitehokkaita ratkaisuja reittiverkoston kehittämiseksi. Suunnitelma tehdään talvikauden reiteille, joihin liittyy kunnossapitotarpeita (hiihto, moottorikelkkailu ja lumikenkäily).
 - ✓ 3. Selvitetään maastopyöräreittien mahdollisuudet olemassa olevilla reiteillä ympärivuotisen matkailun vahvistamiseksi ja tehdään toimenpidesuunnitelma sekä reittikuvauksia.

Työn toteutus, vuorovaikutteinen suunnittelu ja reittien kartoittaminen maastossa

- ✓ Työtä on ohjannut projektin ohjausryhmä, johon on kuulunut Muonion kunnan, Metsähallituksen, Muonio Matkailu ry:n sekä paikallisten yritysten edustajia. FCG Suunnittelu ja tekniikka Oy on vastannut työn toteutuksesta ajalla 10/2020-12/2020.
- ✓ Ulkoilureitistön suunnittelussa tärkeänä lähtökohtana on vuorovaikutteisuus sekä palvelumuotoilu: reittien suunnittelussa pyrittiin keräämään mahdollisimman paljon sidosryhmien näkemyksiä ja hyödyntämään niitä reittien suunnittelussa vastaamaan käyttäjän tarpeita. Työn aikana järjestettiin aloitusseminaari, kaksi työpajaa sekä loppuseminaari ja ohjausryhmän kokoukset. Lisäksi toimintamalin työstämiseksi haastateltiin kunnan, paikallisten yritysten sekä Metsähallituksen edustajat. Yllä mainittujen lisäksi:
 - ✓ tehtiin lähtötila-analyysi,
 - ✓ valmisteltiin paikkatietopohjainen karttakysely FCGgis on-line alustalla (marraskuu 2020),
 - ✓ tehtiin maastokatselmukset ja kartoitettiin olemassa olevien kesäreittien (yht. noin 180 km) sopivuutta maastopyöräilyyn (lokakuu 2020),
 - ✓ hyödynnettiin Muonion kunnan reittityöryhmän työn aikaisempia tuloksia sekä
 - ✓ hyödynnettiin Muonion Master Plan ja Muonio Infogis -paikkatietoaineistoja.

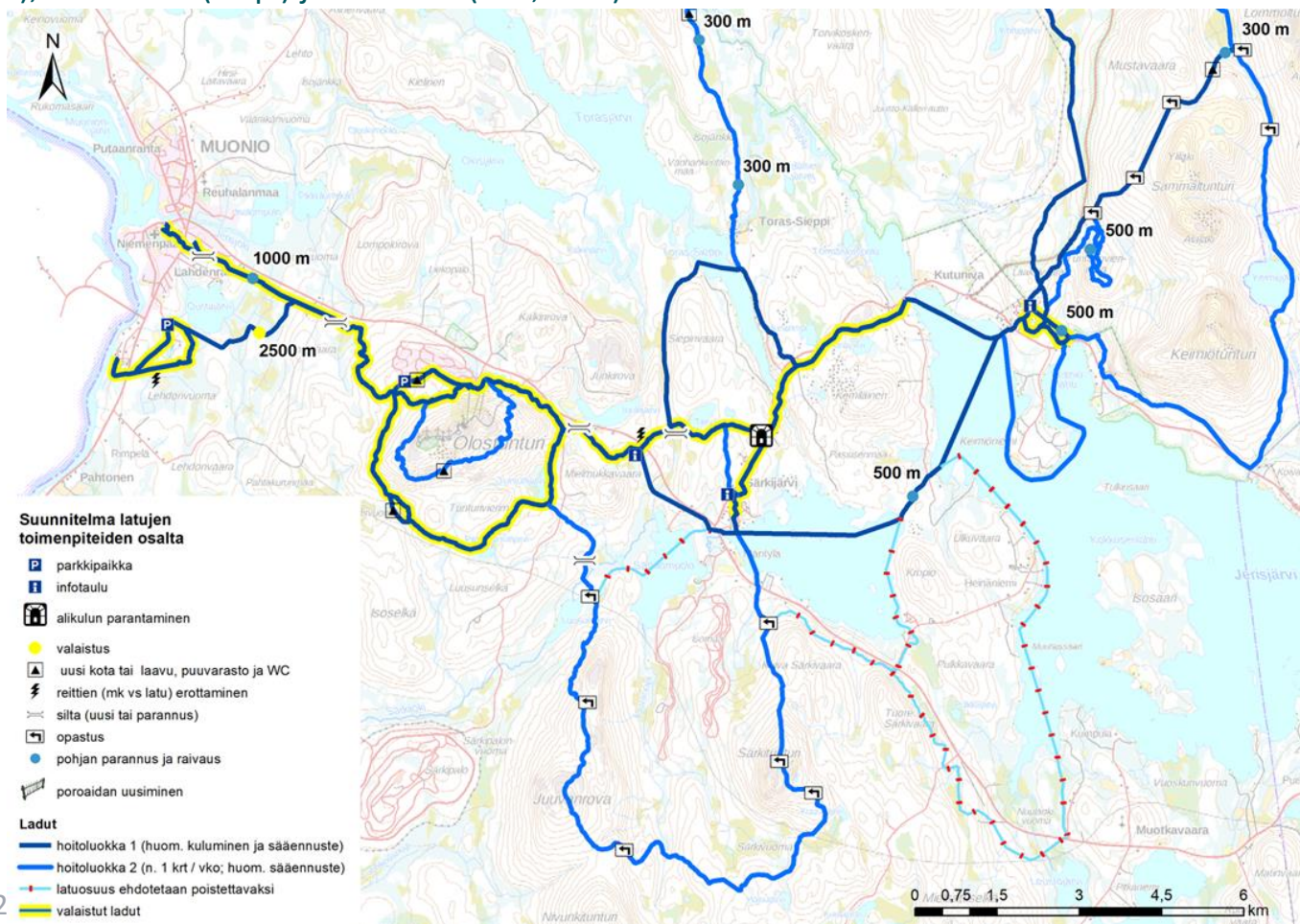
Ulkoilureittien kehittämissuunnitelma

- ✓ Ulkoilureittien kehittämissuunnitelma perustuu asiantuntijatyön perusteella tunnistettuihin ydinalueisiin ja niiden välisiin yhteyksiin. Reitistön kehittämisen ja palvelutason ylläpidon kannalta on tärkeää, että resurssit kohdistuvat näille vetovoimaisille alueille.
- ✓ Tunnistetut ydinalueet ovat Muonio-Olos (1), Pallas (2) ja Äkäskero (3). Muonion kunnan sisällä olevat tunnistetut yhteydet ovat Särkijärvi – Jeris – Pallas, Särkitunturi – Äkäskero. Niiden lisäksi tunnistettiin tärkeitä yhteyksiä muihin matkailukeskuksiin – Ylläkselle, Leville ja Enontekiöön.
- ✓ Kehittämissuunnitelma on laadittu koko alueesta ja siinä kuvataan keskeiset kehittämistoimenpiteet sekä latujen ja moottorikelkkareittien hoitoluokat. Toimenpiteiden perusteella on tehty alustava kustannusarvio.



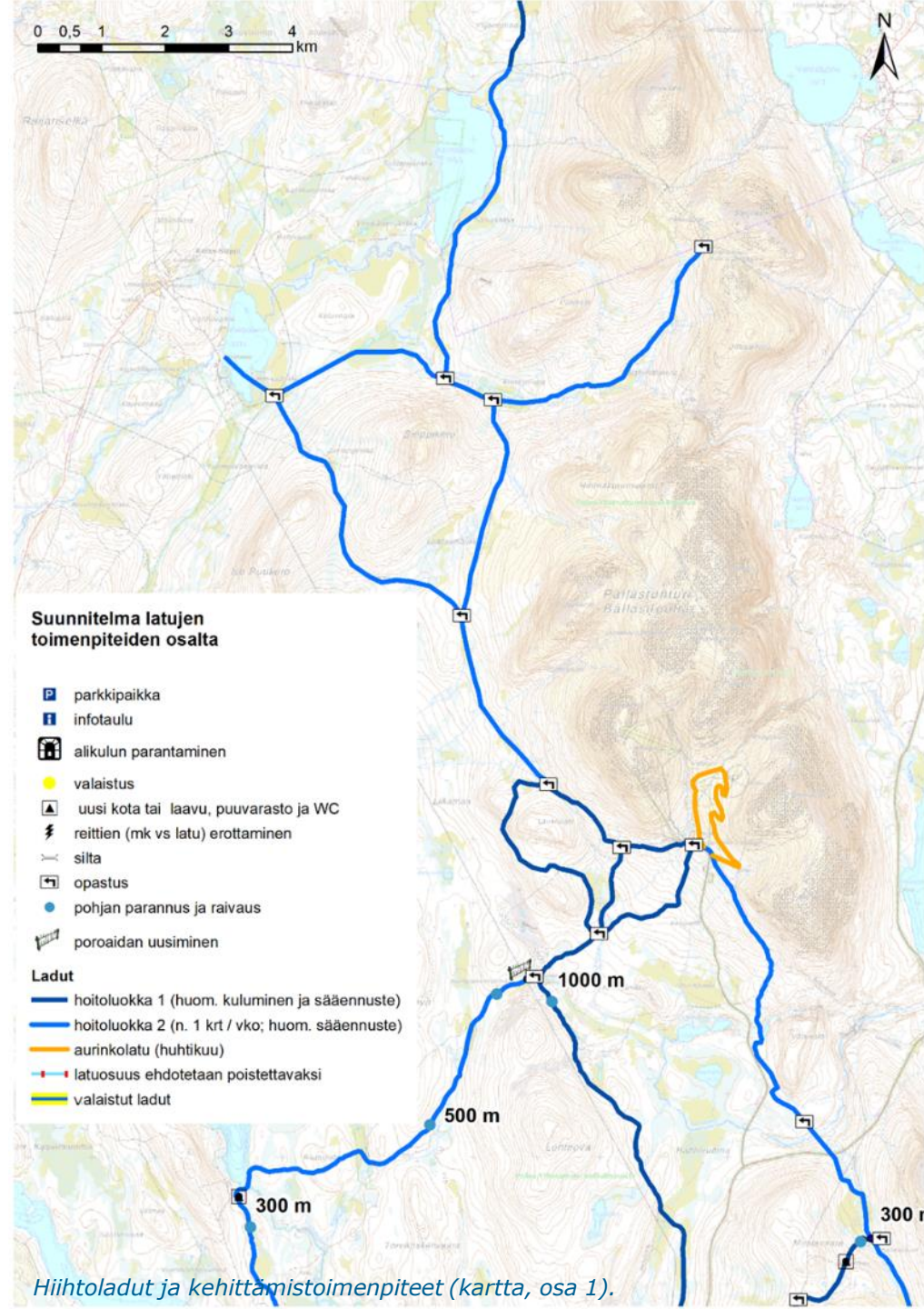
Talvireittien kehittämistoimenpiteet: hiihtoladut

- ✓ Erilaisia toimenpiteitä suunniteltiin hiihtoladujen osalta seuraavasti: infotauluja (3 kpl), joen ylityspaikka (5 kpl), alikulun parantaminen (1 kpl), opastus (22 kpl), parkkipaikkoja (yht. 2 aluetta), pohjan vahvistus (n. 5 km), poroaidan uusiminen (1 kpl), reittien erottaminen (2 kpl), uusi laavu (5 kpl) ja valaistus (n. 2,7 km)



29.1.2

Hiihtoladut ja kehittämistoimenpiteet (kartta, osa 2).



Hiihtoladut ja kehittämistoimenpiteet (kartta, osa 1).

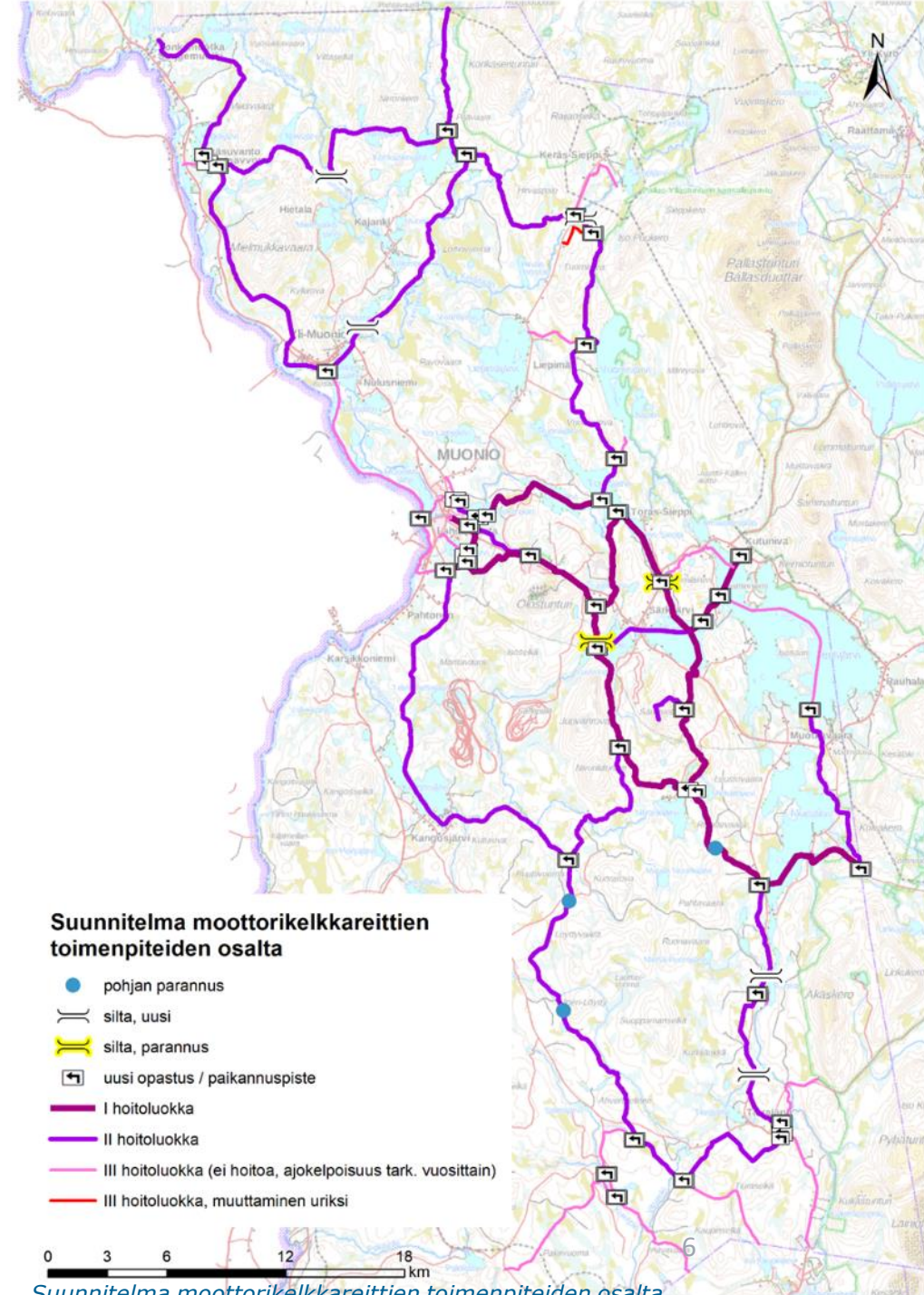
Talvireittien kehittämistoimenpiteet: moottorikelkkareitit

Moottorikelkkareittien hoitoluokat ja toimenpiteet

- ✓ Hoitoluokkien mukaan tarkasteltuna moottorikelkkareittien pituudet jakautuvat seuraavasti: hoitoluokkaan I kuuluu 75 km, hoitoluokkaan II kuuluu pisin osuus reiteistä, eli 190 km ja hoitoluokkaan III puolestaan noin 85 km.
 - ✓ Moottorikelkkareiteistä uriksi voisi muuttaa Tuomirovan pohjoispuolella sijaitsevan reitin, eli yhteensä noin 2 km.
 - ✓ Moottorikelkkareiteille suunniteltuja toimenpiteitä ovat: viitoitukset (sis. Paikannuspiste, 40 kpl), reitin pohjan parannus kolmessa kohdassa (yht. n. 900 m), uudet sillat (5 kpl) ja parannettavat sillat (2 kpl)

Keskeiset jatkotoimenpiteet latujen ja moottorikelkkareittien osalta:

- ✓ Markkinointimateriaalin ja reittitiedon jakaminen markkinointikanavissa (DiscoverMuonio, Outdooractive.com, yms.)
- ✓ Reittien huollon kilpailuttaminen palvelusopimuksen osana
- ✓ Investointien valinta ja päätöksenteko
- ✓ Investointirahoituksen suunnittelu ja hankehakemukset (kunnan budjettineuvottelut, yhdessä sidosryhmien kanssa)
- ✓ Investointien toteutus (esim. kilpailutus)



Maastopyöräreitit olemassa olevilla kesäreiteillä ja jatkotoimenpiteet

Reittien kartoittaminen maastossa

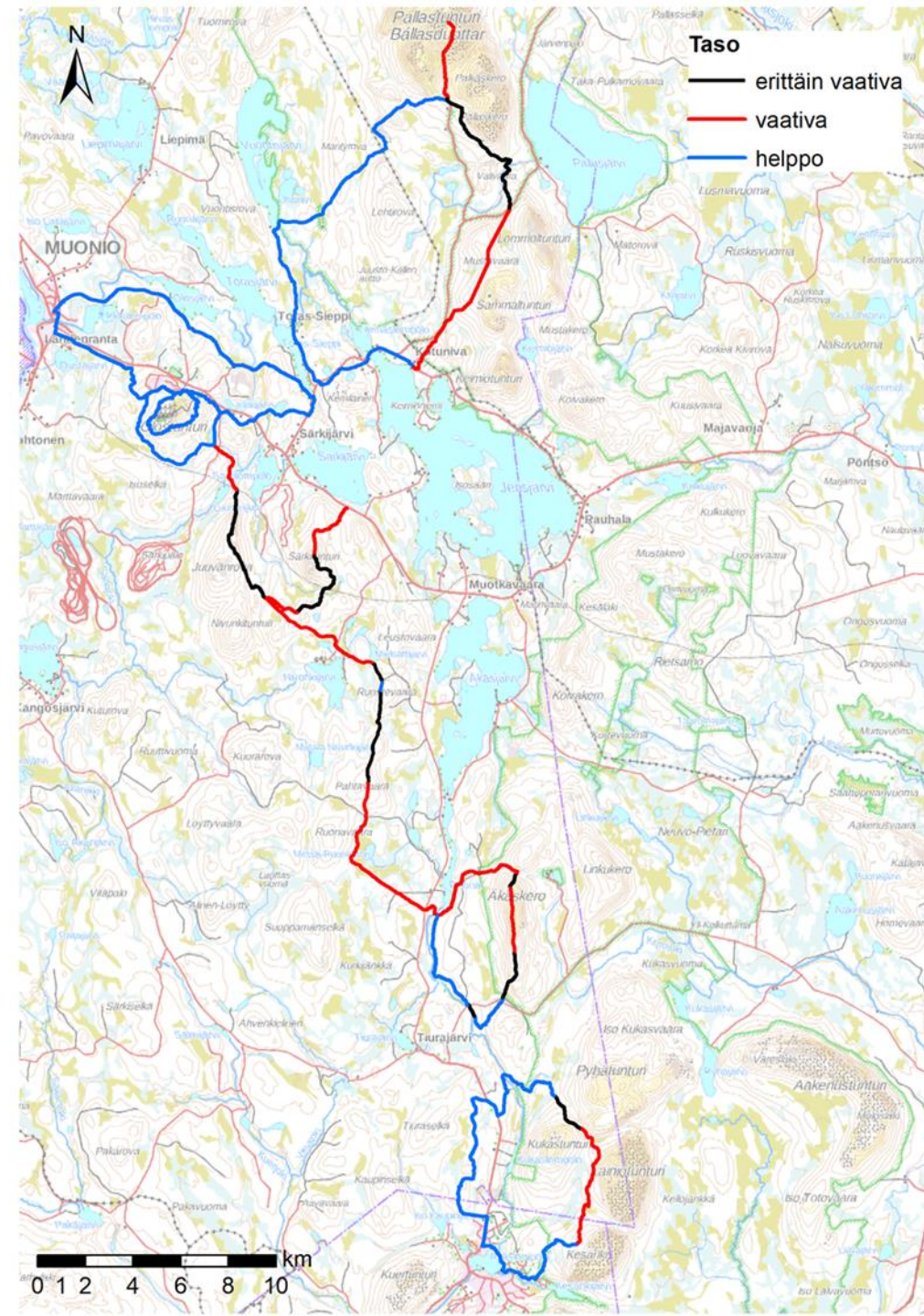
- ✓ Hankeen toteutussuunnitelman mukaisesti reittien kartoittaminen tapahtui lokakuussa 2020.
- ✓ Kartoituksen perusteella tunnistettiin sopivat reitit maastopyöräilyyn sekä keskeiset kehittämistoimenpiteet (mm. opastus, infotaulut, sorastus/pohjan parannus, pitkospuut).

Reittien kuvaus

- ✓ Toteuttamiskelpoisia reittejä valittiin yhteensä 9. Reittien pituus on yhteensä noin 180 km ja ne sijaitsevat Muonion kunnan alueella.
- ✓ Vaativuustason perusteella eri reiteillä on yhteensä noin 100 km helppoja, 55 km vaativia sekä 28 km erittäin vaativia osuuksia.
- ✓ Kansallispuiston alueella tulisi noudattaa Metsähallituksen ohjeita ja tarkistaa mahdolliset rajoitukset.

29.1.2021

Kartta kartoitetuista maastopyöräreiteistä.



Maastopyöräreitit olemassa olevilla kesäreiteillä ja jatkotoimenpiteet

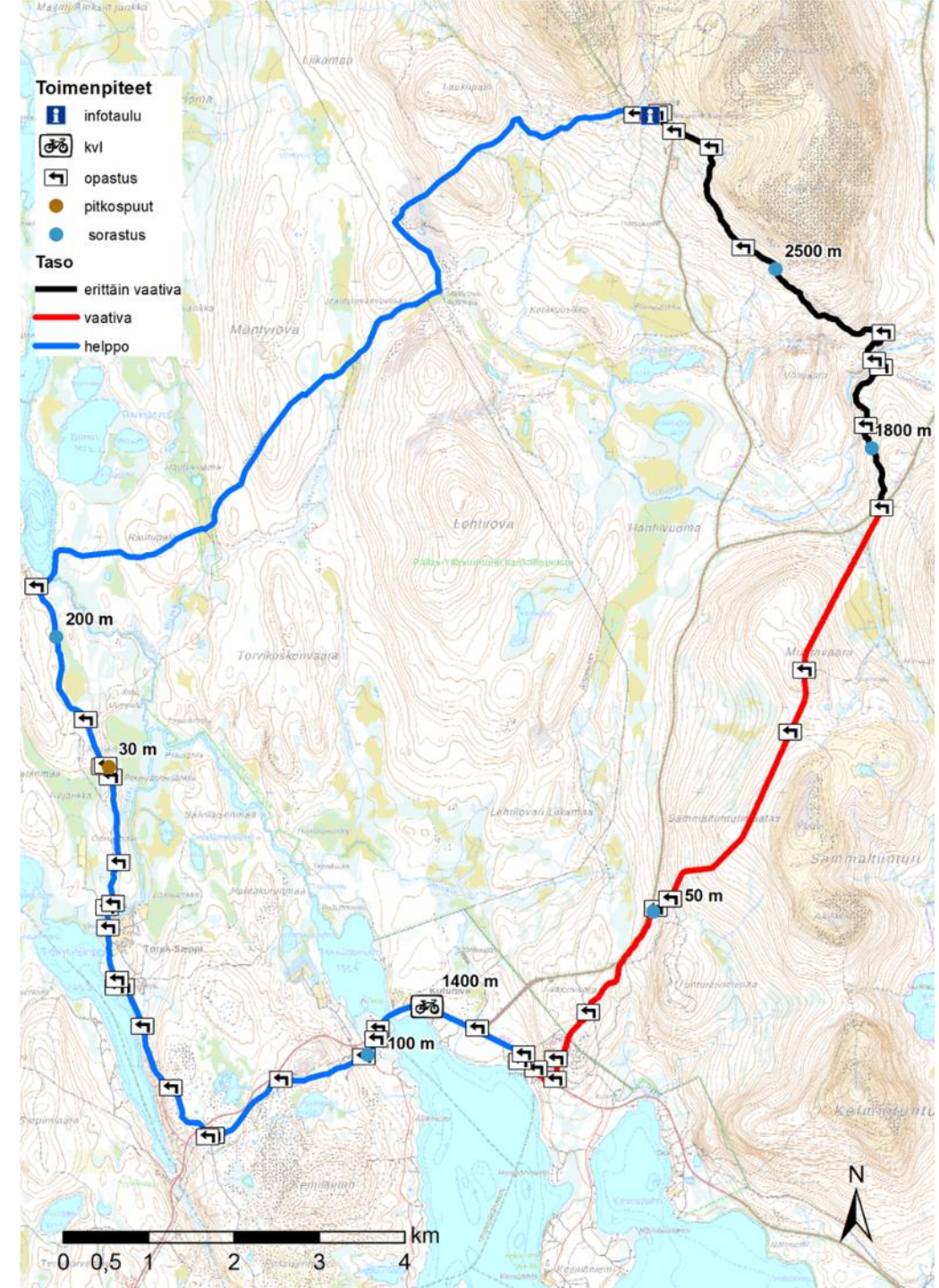
Esimerkki reitistä: Lehtirova

- ✓ Lähtöpaikka: Pallastunturin luontokeskuksen parkkipaikka tai esimerkiksi Jeriksen hotellin parkkipaikka
- ✓ Osoite: Pallastunturitie 557
- ✓ Reitin pituus: 39 km (kesto noin 3 - 4 tuntia)
- ✓ Vaativuustaso: helppo, vaativa ja erittäin vaativa
- ✓ Päällysteet: soratie, metsätie, polku, asfaltti (noin 3 km)
- ✓ Kehittämissuositukset: opastus/viitoitus 41 kpl, opastaulu, sorastus/pohjan parannus 4 650 m, kevyenliikenteen väylä 1 400 m, pitkospuut 30 m

Keskeiset jatkotoimenpiteet:

- ✓ Tuotteistettavien maastopyöräilyreittien valinta yhdessä matkailuorganisaation ja Metsähallituksen kanssa, sekä Ylläksen alueen toimijoiden kanssa. Suositus kokonaisuudeksi on noin 100 km, esimerkiksi: Olos 1, Olos 2, Ratsutie, Lehtirova.
- ✓ Maanomistajaneuvottelut ja sopimukset sekä sopimusneuvotteluihin perustuva tarkempi suunnittelu sidosryhmien kanssa
- ✓ Investointirahoituksen suunnittelu ja hankehakemukset (yhdessä sidosryhmien kanssa)
- ✓ Investointien toteutus (esim. kilpailutus)
- ✓ Markkinointimateriaalin jakaminen markkinointikanavissa (DiscoverMuonio, Outdooractive.com, yms.)
- ✓ Reittien huolto (esim. korjaukset, raivaus, kuluneiden urapohjien parantaminen) ja huoltotoimenpiteiden siirtäminen osaksi palvelusopimusta

29.1.2024



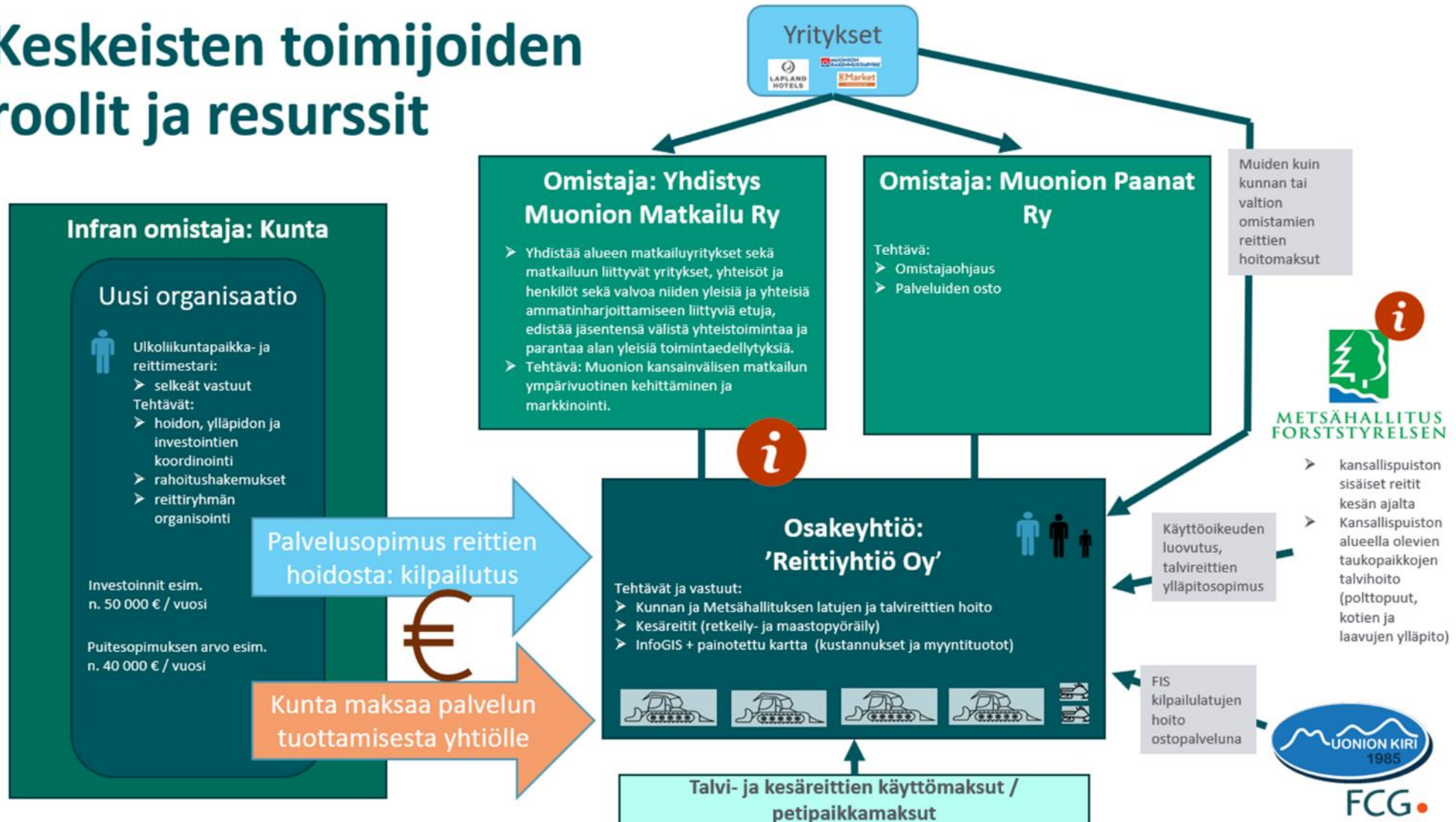
Ehdotus ulkoilureitistön hoidon toimintamallista

- ✓ Ehdotus perustuu maliin, jossa toiminta siirtyy yhtiöön. Yhtiömallissa kunta hankkisi reittien hoitoa koskevat palvelut yhtiöltä sopimukseen perustuen. Mallin vahvuudet ja riskit on esitetty alla olevassa taulukossa.
- ✓ Yhtiömuotoisessa toiminnassa reittien hoito ja organisointi yhtiötettäisiin siten, että perustettavan osakeyhtiön omistajiksi tulisivat reittien hoitoa nykyisin hoitava yhdistys Muonion Paanat ry sekä Muonion Matkailu Ry. Muutkin omistajapohjat ovat mahdollisia. Osakeyhtiön omistajat voivat olla myös paikalliset yritykset sekä Muonion kunta. Yhtiö hoitaisi reittien huoltoa ympäri vuoden, ja sille siirrettäisiin perustamisvaiheessa olemassa oleva, reittien hoitoon liittyvä kalusto. Yhtiölle siirtyvä omaisuus määriteltäisiin tarkemmin yhtiöittämisvaiheessa, mikäli malliin päädytään.
- ✓ Yhtiö hoitaisi reittejä sopimukseen perustuen. Tämä sopimus on lähtökohtaisesti hankintalain alainen hankintasopimus. Tästä seuraa se, että sopimus on kilpailutettava Hankintalain (2016) mukaisesti.

| Riskit | Vahvuudet |
|--|--|
| <ul style="list-style-type: none">- Kunta ei voi enää avustaa yhdistystä (ei perustetta, jos reittien hoito on yhtiöllä)- Kunnan hankinnat yhtiöltä tulee kilpailuttaa, koska ei ole sidosyksikkö<ul style="list-style-type: none">- Onko Yhtiö riittävän omavarainen?- Kuka rahoittaa investoinnit?- Osaamisen varmistaminen yhtiössä ja toisaalta omistajien taholla- Kunnalla ei omistajan roolia, ei omistajaohjausta; ohjaus sopimusperusteinen | <ul style="list-style-type: none">- Yhdistää yhdistykset toimimaan yhteisen päämäärän eteen- Välillisesti vaikuttaa myös elinkeinopolitiikkaan- Yhtiö voi tarjota palveluita myös 'markkinoilla' eli laajemminkin alueella/maakunnassa<ul style="list-style-type: none">- Selkeä toimintamalli, jos organisoitu ja vastuutettu oikein- Yhtiömallisen päätöksenteon rooli selkeä- Kunnalla ei riskiä mallissa, pl. Investoinnit- Yksityiset voivat ostaa yhtiön palveluita |

Ehdotus ulkoilureitistön hoidon toimintamallista: yhtiömalli

Keskeisten toimijoiden roolit ja resurssit



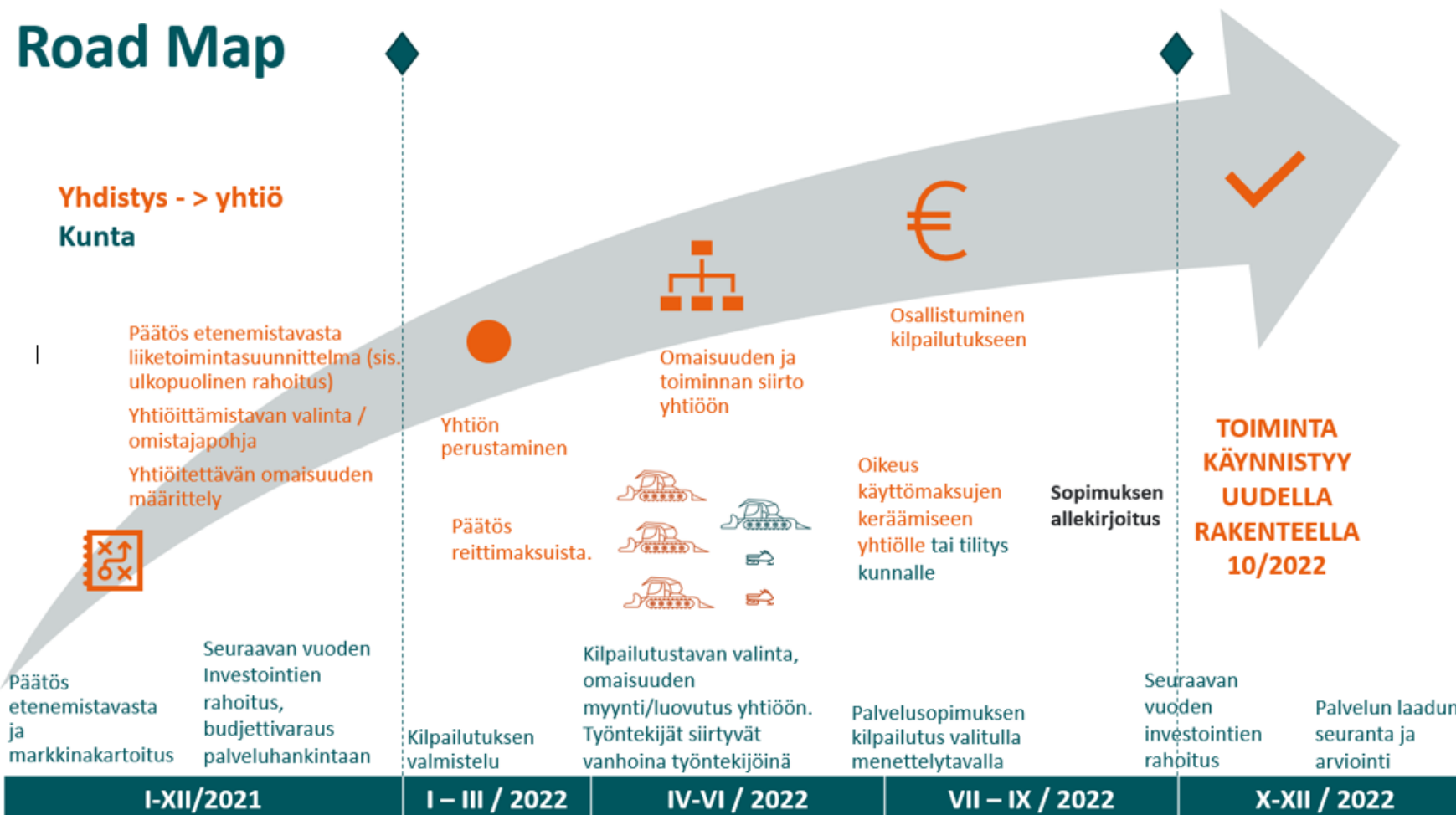
RoadMap – järjestelyn toteutustapa ja prosessi

Järjestelyn toteutustapa esitetään kuvassa 57 ja se koostuu pääpiirteissään seuraavista vaiheista:

1. Mallia koskeva päätöksenteko eri organisaatioissa (kunta, yhdistykset)
2. Valitun mallin yksityiskohtien ja reunaehtojen selvittäminen (taloudelliset seikat, juridiset seikat, verotukselliset seikat, päätöksentekoon liittyvät seikat sekä markkinaselvitys): ns. yhtiöittämisselvitys, jossa on mukana myös taloudelliset laskelmat yhtiön toimintaan liittyen.
3. Yhtiön perustaminen, päätöksenteko

4. Yhtiöittämisen toteuttaminen, omaisuuden siirto yhtiöön
5. Palvelusopimuksen kilpailutus valitulla menettelytavalla
6. Toiminta käynnistyy uudella rakenteella

Kilpailutuksen valmistelua ja niin sanotusti reittien hoidon avaamista kilpailulle tulee selvittää ja edistää rinnakkain valitun organisoitumisselvityksen kanssa, jotta kilpailutus voidaan järjestää ja viedä läpi suunnitellusti.



Yhteenveto ja suositukset

Ulkoilureitistön hoidon toimintamalli

- ✓ Työssä selvitettiin reittien hoidon organisoitumista eri näkökulmista.
 - ✓ Muonion kunnan alueella ulkoilureittejä ja liikuntapaikkoja hallinnoi, rahoittaa ja hoitaa useampi toimija: Muonion kunta, Metsähallitus, Muonion Paanat ry, Muonion Kiri ry, yritykset, yksityiset henkilöt kyläalueilla. Matkailun kehittämisestä ja markkinoinnista sekä InfoGIS kartta-alustan toiminnasta vastaa Muonion kunnan elinkeinotoimi ja Muonion Matkailun Ry.
 - ✓ Uusia malleja on käsitelty työn aikana järjestetyissä työpajoissa.
- ✓ **Tarkastelluista malleista suositellaan yhtiömallia, jonka reunaehdot ja raamit on kuvattu tässä selvityksessä.**
- ✓ Mikäli yhtiömallilla päätetään edetä, yhtiömuotoisen toimijan osalta on ratkaistava avoimia kysymyksiä ja yhtiön omistuspohjakin on mahdollista määritellä myös muulla tavalla.
 - ✓ Yhtiömallin edistämiseksi on suositeltavaa laatia erillinen yhtiöittämisselvitys, jossa kuvataan yhtiöittämisen juridiset, taloudelliset ja verotukselliset vaikutukset ja jonka perusteella malli voidaan panna toimeen.
 - ✓ Yhtiöittämisselvityksen lopputuloksena voidaan laatia yhtiöittämisen ja päätöksenteon vaatimat asiakirjat ja päättää yhtiöittämisestä.
 - ✓ Uuden mallin mukaisen toiminnan voisi käynnistää esimerkiksi vuoden 2022 syksyllä.

Yhteenveto ja suositukset

Ulkoilureittien kehittämissuunnitelma

- ✓ Suunnitelmaan latujen toimenpiteiden osalta sisältyy kahteen hoitoluokkaan kuuluvia hiihtolatuja: hoitoluokkaan I kuuluvien latujen pituus on 115 km ja hoitoluokkaan II kuuluvien latujen pituus puolestaan 100 km.
 - ✓ Latujen alustavan investointiarvion perusteella voidaan todeta, että toimenpiteisiin perustuva investointitarve on yhteensä noin 663 000 euroa. Suurimmat investoinnit ovat parkkipaikkojen rakentaminen (yhteensä arviolta 30 parkkipaikkaa), valaistuksen toteutus (noin 2,7 km) ja latupohjan parannus (yht. noin 5 km) sekä Pallaksentien alikulun parantaminen Särkijärvellä (alustava kustannusarvio noin 200 000 euroa).
- ✓ Myös moottorikelkkareittien osalta kuvataan keskeiset kehittämistoimenpiteet ja moottorikelkkareittien hoitoluokat. Hoitoluokkien mukaan tarkasteltuna moottorikelkkareittien pituudet jakautuvat seuraavasti: hoitoluokkaa I kuuluu 75 km, hoitoluokkaan II kuuluu pisin osuus reiteistä, eli 190 km ja hoitoluokkaan III puolestaan 85 km.
 - ✓ Moottorikelkkareittien alustavan investointiarvion perusteella voidaan todeta, että toimenpiteisiin perustuva investointitarve on noin 290 000 euroa. Suurimmat investoinnit koskevat uusien siltojen rakentamista (5 kpl, á 50 000 euroa). Opasteiden rakentamiseen tulisi varata noin 22 000 euroa, olemassa olevien siltojen parantamiseen 10 000 euroa ja reittien pohjan parantamiseen noin 9 000 euroa.
 - ✓ Huomioitava on, että vuonna 2020 tuli voimaan uusi Tieliikennelaki (10.8.2018/729), joka rajoittaa liikkumista moottorikelkkareitillä.
- ✓ Maastopyöräilyn osalta toteuttamiskelpoisia reittejä valittiin yhteensä 9. Reittien pituus on yhteensä noin 180 km. Vaativuustason perusteella eri reiteillä on yhteensä noin 100 km helppoja, 55 km vaativia sekä 28 km erittäin vaativia osuuksia.
 - ✓ Monien maastopyöräilyreittien toteuttamiseen liittyy merkittäviä investointitarpeita (yht. n. 1,4 milj. euroa), ja niistä suositellaan toteutettavan osa (1/3 osa investointitarpeista ja yhteensä noin 100 km reittejä).

Reittien perustaminen ja turvallisuus

- ✓ Reitin perustamisvaiheessa reitin (tai uran) perustaja ottaa yhteyttä maanomistajiin ja tekee heidän kanssaan maankäyttösopimukset, joissa sovitaan yleensä maankäyttökorvauksista, sopimuksen määräajasta ja irtisanomisperusteista. Tahot (esimerkiksi alueen paliskunta), joita asia koskee, saavat ottaa kantaa suunnitelmaan.
- ✓ Ulkoilu- ja retkeilyreitteihin, luontopolkuihin ja muihin reitteihin liittyvistä turvallisuusvastuista on säädetty pääosiltaan kuluttajaturvallisuuslaissa ja siihen liittyvissä Turvallisuus- ja kemikaalivirasto Tukesin ohjeissa. Voimassa olevan tieliikennelain ja asetuksen mukaan moottorikelkkareiteillä on sallittua ajaa vain moottorikelkoilla.
- ✓ Merkinnoilla ja opasteilla on keskeinen rooli reittiturvallisuudessa. Kaikkien liikkujien turvallisuus on tärkeää varmistaa (sijoitetaan varoitustaulut radasta, autotiestä tai esim. risteämästä alamäkireitin kanssa).





FCG.

Hyvän elämän tekijät